



Fédération des Centres
Sociaux et Socioculturels
de la Nièvre

VOTRE NOUVEAU FIL DU RÉSEAU



Printemps / Été 2024

SOMMAIRE

Edito du Président - Frédéric Mestre	4
L'équipe Fédérale	5
Répartition de l'appui aux Centres entre les Délégué.e.s	6
L'agenda du réseau 2024	7
Retour sur les Temps forts du réseau :	
• L'assemblée Générale Départementale	10
• Rencontre avec le Président du Conseil Départemental, son équipe et 30 Centres du réseau	12
• L'animation de la vie sociale travaillée avec nos partenaires clés au sein du Conseil Départemental des Services aux Familles	13
Zoom sur les temps forts du réseau à ne pas manquer :	
• La Nièvre en Fête - 8 Juin 2024	14
• Journée Départementale Vieillesse - Impact collectif de notre action seniors en 58 - 14 Juin 2024	15
• Cap sur le Projet Fédéral - 17 Septembre 2024	15
• Séminaire Fédéral Départemental - 10 et 11 Octobre 2024	16
• Journées inter-réseaux Départementale - 7 et 8 Novembre 2024	17
• Cap sur le réseau Gouvernance pour nos Bénévoles !	18
Zoom sur l'emploi formation	
• L'accueil de jeunes en stage par les Centres Sociaux	19
• Accueillir des apprentis dans notre réseau de 33 Centres	20
• Formation - 70 jeunes formés au BAFA par an en Nièvre par les Centres Sociaux	21
• Campagne valorisation métiers des Centres Sociaux : "Être Référent Familles en Centre Social c'est :"	22
• Campagne valorisation métiers des Centres Sociaux : "Être animateur Jeunesse en Centre Social c'est :"	23
• Être accueillant en Lieu d'Accueil Enfants-Parents	24
• Formation socle - Les fondamentaux du métier de Référent Familles	24
• Formation - Être Directeur.rice en Centre Social aujourd'hui - les fondamentaux du métier	25
• Formation DESJEPS délocalisée en Nièvre - Former des Cadres en 58	25
Zoom sur l'actualité du réseau :	
• Création de nouveaux réseaux attendus : "Accueil" et "Enfance"	26
• Le projet expérimental "Bienvenue à la Retraite"	27
Partage de Bénévole à Bénévoles :	28
Suivez le fil des journées de réseau qui ont eu lieu !	
• Journée Départementale inter-réseaux sur l'inclusion des personnes en situation de handicap	29
• Retour sur les cafés du réseau direction	29
Zoom sur la dimension politique du réseau - chantier influence - communication :	
• Représentation Fédérale des Centres au Copil France services	30
• Rencontre Fédérale avec les Parlementaires	30
• Rencontre Fédérale avec les trois Associations des Maires, des Maires Ruraux et des petites villes de France	30
• Représentation Fédérale aux Assises Départementale de la vie associative	31
• Zoom sur la mobilisation des Centres Sociaux de France en Nièvre	32
• Zoom sur les premiers élus qui soutiennent les Centres Sociaux	33
• Rencontre avec le Mouvement Associatif Régional	35
Rencontre avec l'équipe d'un Centre Social	36
Zoom sur le projet d'un Centre Social - La Bricothèque / Cuisinothèque de la Pépinière	37
Zoom sur le livre de l'écrivaine Laetitia Lambert - Partenaire des Centres depuis 20 ans	38

EDITO DU PRÉSIDENT - FRÉDÉRIC MESTRE

Ce fil du réseau est créé pour communiquer aux Centres Sociaux et à nos partenaires clés, l'agenda des rencontres du réseau, zoomer sur les chantiers collectifs, mettre en lumière des projets pour les partager et valoriser l'impact social et économique des 33 Centres en Nièvre. Il s'adresse à l'ensemble des 1023 salariés du réseau, au 2738 bénévoles engagés et aux partenaires du réseau fédéral.

L'évolution de la classification et l'inflation ont un impact financier fort sur le budget des associations dont l'équilibre financier devient un défi à l'heure où les collectivités, partenaires historiques du financement des services à la population, connaissent également des budgets très contraints. Votre Fédération, avec et pour le réseau des 33 Centres Sociaux nivernais, se mobilise activement afin de sensibiliser l'ensemble de nos partenaires financiers à cette réalité budgétaire à laquelle sont confrontés tous les Centres Sociaux de France.

La Fédération a pour cela mis en place une mobilisation départementale qui souligne non seulement notre unité avec les élus qui nous soutiennent mais également notre détermination face aux défis qui menacent notre mission fondamentale : œuvrer pour la cohésion sociale. Notre force réside dans notre capacité à nous mobiliser, à fédérer nos énergies et à travailler ensemble.

L'heure est venue pour nous de mettre davantage l'accent sur la dimension politique de notre réseau. Nous ne sommes pas seulement des prestataires de services sociaux, nous sommes aussi des acteurs politiques, porteurs de valeurs et de principes fondamentaux pour la société. En travaillant sur cette dimension avec les directions et les Administrateurs des Centres Sociaux, nous pourrions mieux défendre nos intérêts et influencer les politiques publiques en faveur des territoires que nous servons. Il est impératif que notre réseau prenne une direction résolument engagée dans le débat public, afin de faire valoir nos convictions et notre expertise.

Les Élus s'appuient beaucoup sur la Fédération pour organiser les dialogues de gestion en co-responsabilité dans l'intérêt général des services aux habitants.

La CAF de la Nièvre, la MSA Bourgogne Franche-Comté et le Conseil Départemental sont associés dans ces processus que Céline Inconnu et Benjamin Chevalier ont élaborés pour agir ensemble, à vos côtés.

La gouvernance de notre réseau doit se renforcer pour affronter les défis à venir. Cela implique la plus grande implication de tous nos bénévoles, de mobiliser l'énergie fédérale de notre équipe et de développer notre capacité à agir de manière coordonnée et stratégique. En venant en appui des membres du réseau gouvernance, nous pourrions mieux nous adapter dans un contexte actuel complexe et assurer une présence plus marquée sur les sujets cruciaux pour nos Centres Sociaux et pour les Nivernaises et Nivernais. Avec la Déléguée Départementale, nous investissons du temps et de l'action pour développer le chantier de la dimension politique du réseau. Nous avons à cœur d'être efficace pour soutenir votre implication quotidienne.



L'ÉQUIPE FÉDÉRALE :



Céline INCONNU
Déléguée Départementale
Référente Régionale
Emploi/Formation
cinconnu@fdcs58.fr
06 28 91 45 79



Benjamin CHEVALIER
Délégué Adjoint
bchevalier@fdcs58.fr
07 45 19 91 89



Élodie THOMIN
Référente Fédérale
Santé - Handicap
ethomin@fdcs58.fr
07 68 86 66 58



Erwan GALLEE
Référent Fédéral Jeunesse
Sciences Environnement
egallee@fdcs58.fr
06 37 55 61 26



Sylvie CARUANA
Coordinatrice Ateliers
Bons Jours 58 - Référente
Fédérale Vieillesse
scaruana@fdcs58.fr
06 07 53 31 99



Florie COPON
Coordinatrice Ateliers
Bons Jours 58
Co Animatrice
France services
bienvieillir@fdcs58.fr
07 69 93 98 70



Idir FEDDAL
Animateur Départemental
France services
ifeddal@fdcs58.fr
07 66 89 45 57



Julie BLANCHET
Assistante Fédérale
Référente communication
communication@fdcs58.fr
06 03 64 54 29



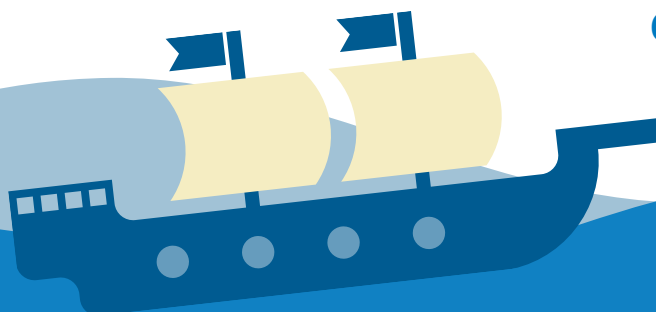
Anne BÉRAT
Assistante Fédérale
Référente Formation
contact@fdcs58.fr
07 83 04 50 87



Christelle GUENOT
Comptable
comptabilite@fdcs58.fr
07 83 04 50 87
Prise de poste mi-juin

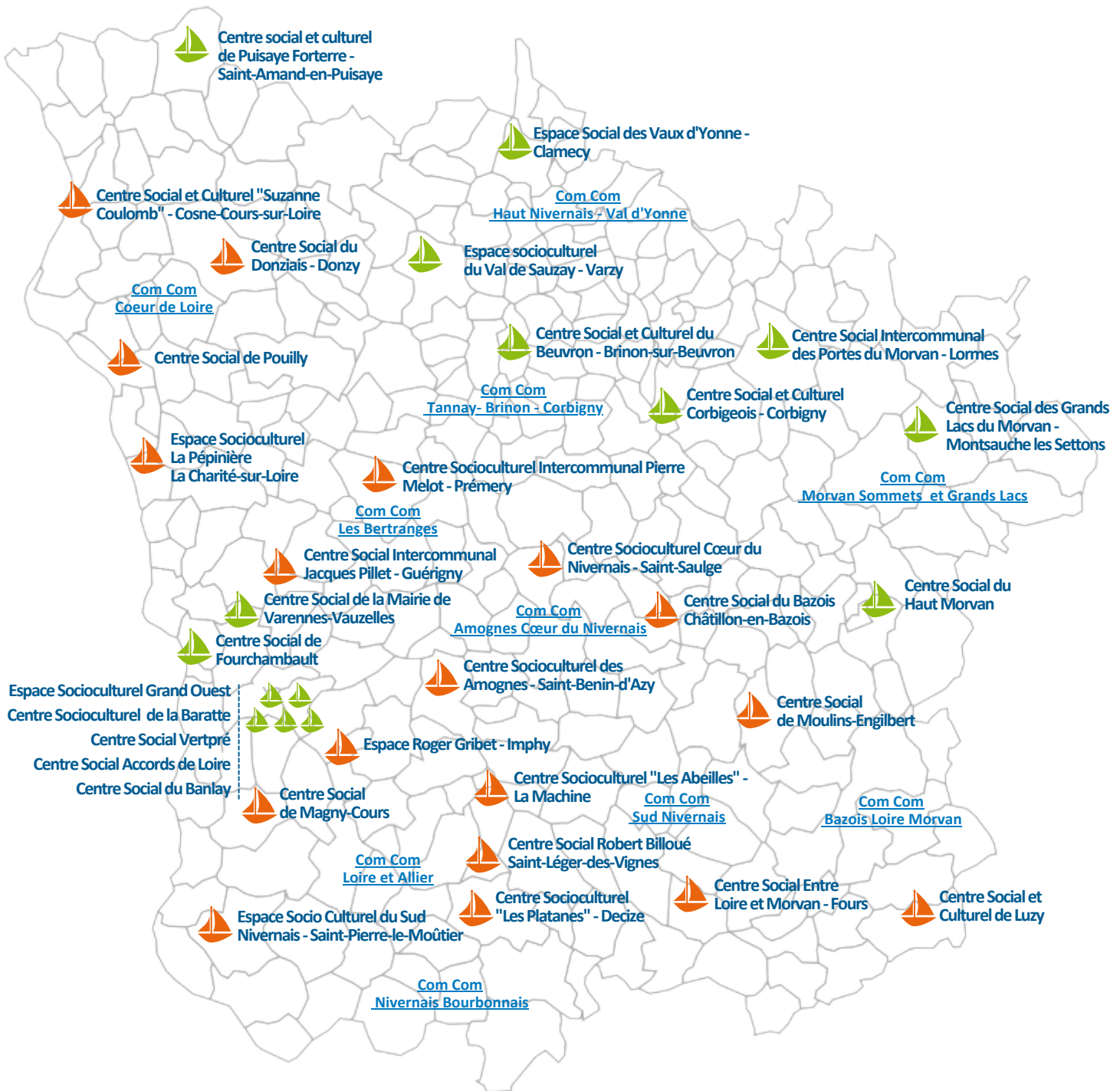


Gisèle LOPEZ
Agent d'entretien



**Cap sur le Projet Fédéral
2025 - 2030 !**

RÉPARTITION DE L'APPUI AUX CENTRES SOCIAUX DE LA NIÈVRE ENTRE CÉLINE INCONNU - DÉLÉGUÉE DÉPARTEMENTALE ET BENJAMIN CHEVALIER - DÉLÉGUÉ ADJOINT



VOICI LA RÉPARTITION 2024 DES 33 CENTRES SOCIAUX DE LA NIÈVRE ENTRE LES DÉLÉGUÉ.E.S



NEW - Nouvelle répartition sur certains territoires





Céline INCONNU - Déléguee Départementale accompagne votre territoire, navigue vers votre Centre Social en proximité. À votre écoute active au 06 28 91 45 79.




Benjamin CHEVALIER - Délégué Adjoint accompagne votre territoire, navigue vers votre Centre Social en proximité. À votre écoute active au 07 45 19 91 89.



L'AGENDA DU RÉSEAU



Ouvert à ?	Quel Chantier Fédéral ?	Dates et Lieux ?
MAI 2024		
Réseau Référents Familles	Journée réseau des Référents Familles	27 Mai 2024 - 9h15 / 16h30 Centre Social et Culturel du Pays Corbigeois - Corbigny
Réseau Direction	Jour 1 de la Formation Direction d'un Centre Social aujourd'hui, construite en Nièvre avec la Fédération Nationale. Fortement conseillée à toutes les directions en poste depuis moins de 3 ans.	27 Mai 2024 - 10h00 / 16h00 Centre Social des Grands Lacs du Morvan Montsauche-les-Settons
Agents d'accueil - Référents Familles et Animateurs - Directions - Bénévoles	Formation : violences conjugales et intra-familiales : comprendre et savoir réagir en premier niveau d'accueil. Avec le CIDFF 58	30 Mai 2024 - 9h00 / 17h30 Salle Amande - Centre Social Accords de Loire
JUIN 2024		
Réseau Conseillers France services	Webinaire dédié à la rénovation énergétique et la précarité énergétique avec l'intervention de l'ALEC, de Soliha et de Nièvre Renov'. (Organisé avec la préfecture et animé par votre Fédération et la Sous-Préfète, Magalie MALERBA et le Préfet)	3 Juin 2024 - 9h30 / 11h00
Réseau Référents Santé	Journée réseau santé	6 Juin 2024 - 9h30 / 16h30 22B Rue Paul et Auguste Couture à La Machine
Réseau Jeunesse	Journée Quali'Accueil	6 Juin 2024 - 9h30 / 16h30 Centre Socioculturel La Baratte - Nevers
Candidats à un parcours BAR	Visio : lancement collectif parcours "Bienvenue à la Retraite" (détails p.24) Lien visio : https://us02web.zoom.us/j/88510653064	12 Juin 2024 - 14h00 / 16h00
Réseau Direction	Café mensuel des directions au menu : 9h30 : échanges et partages en réseau direction, mobilisation. 10h00 - 12h00 : rencontre - atelier avec des partenaires : CAF de la Nièvre : Charte de laïcité La Poste : Quelles coopérations avec les Centres Sociaux ? 12h15 : Repas en réseau (sur inscription au 07 83 04 50 87) 	13 Juin 2024 - 9h30 / 14h00 La Marine - 10 Quai de la Jonction 58000 Nevers
Réseau Direction, Réseau animateurs / coordinateurs "séniors", Administrateurs	Journée 1 Départementale Vieillesse - partageons et cartographions l'ensemble de nos projets vieillissement et leurs coûts afin de faire connaître et reconnaître notre impact collectif sur le vieillissement et d'en rechercher des financements dans le but d'une pérennisation et d'un développement. (détails page 15)	14 Juin 2024 - 9h15 / 16h30 Salle des Fêtes de Prémercy 8 Place de la Mairie 58700 Prémercy
JUILLET 2024		
Réseau Conseillers France services, Réseau Direction	Deuxième séminaire départemental des Conseillers France services	4 Juillet 2024 - 9h00 / 17h00 Préfecture de la Nièvre
Réseau Direction	Café mensuel des directions au menu :  9h30 : mobilisation départementale et préparation de votre séminaire Fédéral 2024 11h00 - 12h00 : le menu sera composé par l'ordre du jour proposé par le Réseau Direction 12h15 : Barbecue en réseau (sur inscription au 07 83 04 50 87)	11 Juillet 2024 - 9h30 / 14h00 Centre Social Vertpré

Ouvert à ?	Quel Chantier Fédéral ?	Dates et Lieux ?
SEPTEMBRE 2024		
Réseau Référents Familles	Formation "Être Référent Familles en Centre Social aujourd'hui" Module 5 : Construire le projet famille en démarche approche orientée changements - impact social (formation construite en réseau par votre Fédération, la CAF et la MSA - ouvert à tous les référents familles quelle que soit leur ancienneté dans la fonction)	3 et 4 Septembre 2024
Réseau Direction, Directions adjointes, à tous les stagiaires du DESJEPS	Module 1 : Formation Direction d'un Centre Social aujourd'hui, construite en Nièvre avec la Fédération Nationale. Fortement conseillée à toutes les directions en poste depuis moins de 3 ans.	4, 5 et 6 Septembre 2024 - 9h00 / 17h00 Château-Chinon
Réseau Référents Familles	Formation "Être Référent Familles en Centre Social aujourd'hui" Module 3 : Comment garder sa dose d'énergie, lutter contre l'épuisement (coaching) (formation construite en réseau par votre Fédération, la CAF et la MSA - ouvert à tous les référents familles quelle que soit leur ancienneté dans la fonction)	6 Septembre 2024
Réseau Bénévoles de la Gouvernance (Administrateurs CS)	Réseau Gouvernance (détails page 17)	12 Septembre 2024 - 17h30 / 19h30 Fédération des Centres Sociaux - Nevers
Réseau Salariés et Bénévoles	Cap sur le Projet Fédéral en Réseau	17 Septembre 2024 - 9h30 / 17h00 Lieu à préciser
Réseau Direction	Café mensuel des directions au menu : 9h30 : échanges et partages en réseau direction, mobilisation. 11h00 - 12h00 : rencontre-atelier avec des partenaires 12h15 : Repas en réseau (sur inscription au 07 83 04 50 87)	 19 Septembre 2024 - 9h30 / 14h00 Étang du Merle
Réseau Référents Familles	Journée réseau des Référents Familles	19 Septembre 2024 - 9h15 / 16h30 Espace Social des Vaux d'Yonne à Clamecy
Réseau Accueil Réseau France services	Journée réseau accueil	26 Septembre 2024 - Centre Socioculturel de la Baratte 4 rue des quatre Echevins - 58000 Nevers
Réseau Référents Familles	Formation "Être Référent Familles en Centre Social aujourd'hui" Module 5 : Construire le projet famille en démarche approche orientée changements - impact social (formation construite en réseau par votre Fédération, la CAF et la MSA - ouvert à tous les référents familles quelle que soit leur ancienneté dans la fonction)	30 Septembre 2024
Réseau Direction, Directions adjointes, à tous les stagiaires du DESJEPS	Module 2 : Formation Direction d'un Centre Social aujourd'hui, construite en Nièvre avec la Fédération Nationale. Fortement conseillée à toutes les directions en poste depuis moins de 3 ans.	30 Septembre 2024 - 9h00 / 17h00 Château de Varzy
OCTOBRE 2024		
Réseau Référents Familles	Formation "Être Référent Familles en Centre Social aujourd'hui" Module 4.3 : Animer un projet famille en prenant en compte les spécificités de son environnement (formation construite en réseau par votre Fédération, la CAF et la MSA - ouvert à tous les référents familles quelle que soit leur ancienneté dans la fonction)	1er Octobre 2024
Réseau Direction, Directions adjointes, à tous les stagiaires du DESJEPS	Module 2 : Formation Direction d'un Centre Social aujourd'hui, construite en Nièvre avec la Fédération Nationale. Fortement conseillée à toutes les directions en poste depuis moins de 3 ans.	1er et 2 Octobre 2024 - 9h00 / 17h00 Château de Varzy
Réseau Référents Familles	Formation "Être Référent Familles en Centre Social aujourd'hui" Module 3 : Comment garder sa dose d'énergie, lutter contre l'épuisement (coaching) (formation construite en réseau par votre Fédération, la CAF et la MSA - ouvert à tous les référents familles quelle que soit leur ancienneté dans la fonction)	3 Octobre 2024



Ouvert à ?	Quel Chantier Fédéral ?	Dates et Lieux ?
OCTOBRE 2024		
Tout le réseau salariés	Formation Animation Participative	3 et 4 Octobre 2024 - Fédération des Centres Sociaux de la Nièvre
Tout le réseau salariés et Bénévoles	Formation - Vers une gouvernance plus participative (Inscription d'un salarié et d'un bénévole d'un même centre obligatoire)	22 et 23 Octobre 2024 - Fédération des Centres Sociaux de la Nièvre
NOVEMBRE 2024		
Tout le réseau salariés et Bénévoles	Journées Inter-réseaux 2024 co-construites avec la CAF, la MSA, le Conseil Départemental, la Préfecture et des sociologues - Analyse de l'évolution sociologique des familles en Nièvre - Quels sont les besoins et envies des Nivernais.es aujourd'hui en terme de services aux familles ? (170 places ouvertes sur inscription) Tous nos partenaires seront présents	7 et 8 Novembre - Lieu à préciser
Réseau Direction	Café mensuel des directions au menu : 9h30 : échanges et partages en réseau direction, mobilisation. 11h00 - 12h00 : rencontre-atelier avec des partenaires 12h15 : Repas en réseau (sur inscription au 07 83 04 50 87)	 14 Novembre 2024 - 9h30 / 14h00 Lieu à préciser
Réseau Promeneurs du Net	Rassemblement du réseau Promeneurs du Net	21 Novembre 2024 - Salle de conférence du Palais de Loire - Cosne-sur-Loire
Animateurs Enfance	Création d'un réseau enfance dans le cadre du Schéma Départemental des Services aux Familles (détails page 26)	 21 Novembre 2024 - 9h30 / 16h30 Lieu à préciser
Réseau Comptable et Trésoriers	Journée réseau Comptable et Trésoriers	22 Novembre 2024 Lieu à préciser
Réseau Référents Familles	Formation : "Être Référent Familles en Centre Social aujourd'hui" Module 4.2 : Acquérir les pratiques et les postures pour mobiliser les familles hors les murs et développer le Aller Vers dans les quartier et coeur de village. (formation construite en réseau par votre Fédération, la CAF et la MSA - ouvert à tous les référents familles quelle que soit leur ancienneté dans la fonction)	28 et 29 Novembre 2024 - Centre Social Accords de Loire - Nevers
DECEMBRE 2024		
Réseau Référents Familles	Journée réseau des Référents Familles	2 Décembre 2024 - 9h15 / 16h30 Centre Social de Pouilly
Tout le réseau salariés	Formation Animation Participative	3 Décembre 2024 - Lieu à préciser
Réseau Direction	Café mensuel des directions au menu : 9h30 : échanges et partages en réseau direction, mobilisation. 11h00 - 12h00 : rencontre-atelier avec des partenaires 12h15 : Repas en réseau (sur inscription au 07 83 04 50 87)	12 Décembre 2024 - 9h30 / 14h00 Lieu à préciser
Réseau Bénévoles de la Gouvernance (Administrateurs CS)	Réseau Gouvernance	12 Décembre 2024 - à 17h30 / 19h30 Lieu à préciser
Réseau Direction, Direction adjointe, à tous les stagiaires du DESJEPS	Module 3 : Formation Direction d'un Centre Social aujourd'hui, construite en Nièvre avec la Fédération Nationale. Fortement conseillée à toutes les directions en poste depuis moins de 3 ans.	16, 17 et 18 Décembre 2024 - 9h00 / 17h00 Fédération des Centres Sociaux de la Nièvre - Nevers

RETOUR SUR LES TEMPS FORTS DU RÉSEAU !

16 MAI 2024 - L'ASSEMBLÉE GÉNÉRALE DÉPARTEMENTALE

L'Assemblée Générale de la Fédération des Centres Sociaux de la Nièvre a eu lieu le 16 Mai dernier au Prieuré de La Charité-sur-Loire. Nous remercions l'ensemble des 107 personnes présentes, les salariés et bénévoles des Centres Sociaux du réseau ainsi que nos Partenaires.

Les Centres Sociaux de la Nièvre à Cœur !

Cap sur l'Assemblée Générale de la Fédération Départementale des Centres Sociaux de la Nièvre - 107 participants, les 30 Centres Sociaux de la Nièvre, nos Partenaires clés, notre Fédération Nationale ont embarqué à nos côtés pour une soirée participative, animée par Céline Inconnu notre Déléguée Départementale et l'équipage fédéral de 11 marins salariés et 24 marins bénévoles. Le Président Frédéric Mestre a présenté le rapport moral et d'orientation et la Trésorière Alice Adalbert, le rapport financier ! Le rapport d'activité 2023 de la Fédération présenté par l'équipe Fédérale sous forme dynamique avec « questions pour un réseau, le trivial poursuite des centres sociaux, la cocotte,... »

1023 salariés et 2738 citoyens bénévoles sont engagés en Nièvre dans les Centres Sociaux pour faire vivre des services et projets pour tous les âges ! 1 nivernais sur 4, 50 000 habitants, participent au moins à l'action d'un Centre Social en Nièvre aujourd'hui !

Les Centres Sociaux sont un investissement social et sociétal, 27 millions d'euros sont redistribués dans l'économie et l'emploi nivernais ! Quand 1 collectivité investit 1 € dans son Centre Social, celui-ci va chercher 3 à 7 € de co-financements redistribués sur les territoires pour faire battre le cœur de services indispensables aux habitants. Le tissu associatif ne peut supporter seul le coût de ces services qui font vibrer la vie locale et vivre l'attractivité des territoires !

Merci aux partenaires clés solidement ancrés et présents à nos côtés ! Ils rendent notre action et nos défis possibles ! Caisse d'Allocations Familiales de la Nièvre, Conseil Départemental de la Nièvre, Mutualité Sociale Agricole Franche-Comté, CPAM, CARSAT, ARS, Préfecture, Communautés de Communes, Communes de la Nièvre... Merci

BIENVENUE AUX NOUVEAUX ADMINISTRATEURS DE LA FÉDÉRATION :

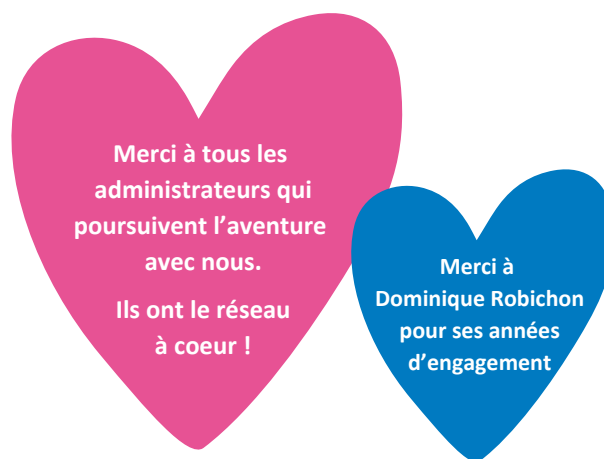
COLLÈGE PROFESSIONNEL



Julie LEGLISE
Centre Social entre
Loire et Morvan



Guillaume ALEXANDRE
Centre Social Vertpré



COLLÈGE USAGERS - GESTIONNAIRE



Claire LAVAUULT
ESGO



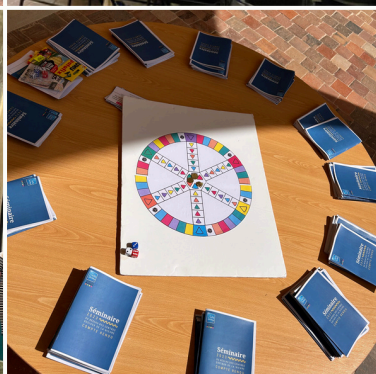
Laurent MILLET
Centre Socioculturel
des Amognes



Dominique LEPLAY
Centre Social Vertpré



Sophie RENAULT
Centre Social
Robert Billoué



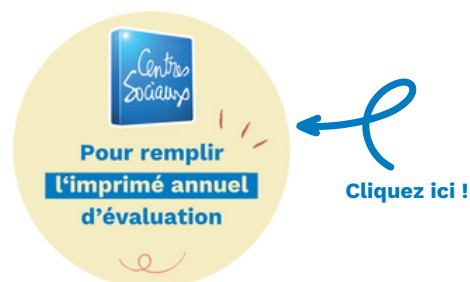
RENCONTRE AVEC LE PRÉSIDENT DU CONSEIL DÉPARTEMENTAL, SON ÉQUIPE ET 30 DES CENTRES DU RÉSEAU

Cette rencontre organisée par votre Fédération avec le Président du Conseil Départemental entouré de 17 de ses Conseillers a eu lieu pour échanger et croiser nos visions sur les partenariats déjà engagés et à venir sur l'action menée par les Centres Sociaux et le Conseil Départemental pour tous les âges, en Nièvre.

À l'issue de cette première rencontre le Conseil Départemental viendra à la rencontre de chaque Centre Social lors d'une tournée individuelle de proximité qu'il programmera avec votre Centre.

La Fédération et le Président du Conseil Départemental proposeront de renouveler cette première édition au moins une fois par an. En 2023 et 2024 nous avons renforcé le partenariat avec le Conseil Départemental qui soutient activement les Centres Sociaux en les finançant tous dans le cadre de l'animation globale (Animation de la vie sociale). Seulement 5 réseaux fédérés Départementaux ont la chance d'avoir ce même type de soutien en France. Remercions vivement le Conseil Départemental, le Président, Fabien Bazin et toute son équipe. Merci à Thierry Guyot de participer au Conseil d'Administration de la Fédération. La convention Fédérale de partenariat avec les Centres est renouvelée pour 4 ans, c'est une première dans l'histoire des Centres Nivernais. La convention a été construite en réseau, l'équipe du Conseil Départemental, la Fédération et 10 Centres Sociaux qui se sont impliqués, nous les en remercions.

L'imprimé annuel d'évaluation a été revisité et créé en version numérique lors du café de directions avec le Conseil Départemental organisé par la Fédération.



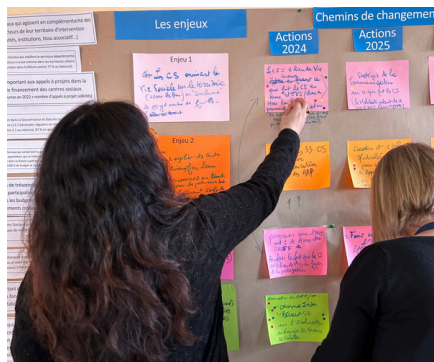
L'ANIMATION DE LA VIE SOCIALE TRAVAILLÉE AVEC NOS PARTENAIRES CLÉS AU SEIN DU CONSEIL DÉPARTEMENTAL DES SERVICES AUX FAMILLES

Par ailleurs, une journée Fédérale a été organisée avec la CAF de la Nièvre et la MSA Bourgogne Franche Comté et les Centres avec comme fil conducteur l'animation de la vie sociale en Nièvre pour les années futures. Cette journée riche a permis de mettre à validation du Préfet et des partenaires du Conseil Départemental de Services aux Familles l'AVS comme un axe à part entière du schéma 2023 - 2026.

Comme pour l'axe parentalité, la Fédération a proposé que 6 Centres Sociaux puissent également embarquer dans ces réunions. À la suite de la journée départementale que la Fédération et la CAF de la Nièvre ont proposé, la Caisse d'Allocation Familiales a fait valider au Préfet l'ajout d'un quatrième axe au Schéma Départemental de Services aux Familles qui a été validé par le Préfet et l'ensemble des partenaires. Cela permet de mettre en lumière l'action incontournable des Centres Sociaux de la Nièvre qui font vivre l'action de l'animation de la vie sociale en Nièvre au coeur de territoire

La CAF et la Fédération avancent lors de ces réunions en démarche impact social avec la complicité active de Julie Blanchet qui nous aide à construire des processus adaptés.

Nous sommes la première Fédération de France à avoir intégré le Comité Départemental de Services aux Familles ce qui démontre le soutien de la CAF de la Nièvre et de la MSA Bourgogne Franche-Comté à notre Fédération et la dimension stratégique de notre Déléguée.



Zoom sur les temps forts du réseau à ne pas manquer

8 JUIN 2024 - LA NIÈVRE EN FÊTE !

La nouvelle édition la Nièvre en Fête a eu lieu le 8 Juin 2024, l'année dernière les Centres Sociaux et leur Fédération ont emmené à cette très belle journée conviviale et festive 200 personnes !

Les Centres ce sont à nouveau mobilisés cette année en proposant des ateliers et en emmenant des familles du département à Baye pour cette fête départementale devenue la rencontre des Nivernais et Nivernaises à ne pas manquer !



14 JUIN 2024 - JOURNÉE DÉPARTEMENTALE RÉSEAU VIEILLISSEMENT - IMPACT COLLECTIF DE NOTRE ACTION SENIORS EN 58 - 14 JUIN 2024

L'Union Régionale, en collaboration avec le Groupe de travail Régional Vieillesse et les Fédération 58 et 21, mène un travail d'étude sur le sujet de la prise en compte du vieillissement dans les Centres Sociaux.

Cette recherche, menée avec l'aide du Pôle de Gérontologie et d'Innovation de Dijon mènera à une meilleure compréhension et une meilleure valorisation des modes d'intervention des Centres Sociaux de Bourgogne-Franche-Comté en direction du public "séniors".

**Le 14 Juin 2024 de 9h15 à 16h30
à la Salle des Fêtes de Prémery
8 Place de la Mairie 58700 Prémery**

Nous imaginons cette journée majoritairement à destination des directions, des animateurs.rices ou coordinateurs.rices "seniors" et des administrateurs engagés sur ces questions du vieillissement.

La journée se déroulera sous forme d'ateliers :

Matin :

- Accueil et introduction
- Territoires d'intervention et lieux d'animation : cartographions-les !
- Veille sociale et dynamique d'aller-vers : quelles sont les conditions de réussite ?

Repas en réseau

Après-midi :

- Partenariats et financements : où en sommes-nous ?
- Organisation interne : rapport d'étonnement et enjeux pour demain
- Évaluation de la journée

Si vous avez des questions sur la démarche ou sur la journée en particulier, n'hésitez pas à contacter Sylvie Caruana au 06 07 53 31 99 ou par mail : scaruana@fdcs58.fr

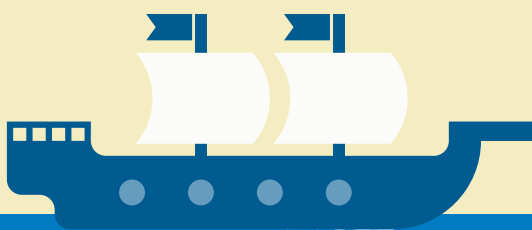
Préalablement à cette journée en Nièvre, les Centres Sociaux nivernais sont invités à remplir un questionnaire d'enquête en ligne avant le 07/06 grâce au lien suivant : <https://forms.gle/WHPFPuCMq3HTgKQN7>

CAP SUR LE PROJET FÉDÉRAL - 17 SEPTEMBRE 2024

CAP SUR LE PROJET FÉDÉRAL !

Le 17 Septembre 2024 🗡️

*Seul, on va plus vite.
Ensemble, on va plus loin !*



Mettons le cap en réseau sur notre Projet Fédéral !

Le 17 Septembre prochain, votre Fédération organise une journée en réseau pour continuer notre projet fédéral en réseau. Nous vous attendons nombreuses et nombreux !

Construisons ensemble notre Projet Fédéral en gardant à l'esprit que "Seul, on va plus vite. Ensemble on va plus loin !".

SÉMINAIRE FÉDÉRAL DÉPARTEMENTAL ! 10 ET 11 OCTOBRE 2024



Séminaire

2024

DU RESEAU DES CENTRES SOCIAUX DE LA NIEVRE

Jeudi 10 Octobre de 9h30 à 17h00
Nuit sur place

Vendredi 11 Octobre de 9h00 à 16h00

Travailler en Réseau, dans une ambiance de colo, dans un château, sur nos alliances et coopérations territoriales, sur la qualité de vie - l'attractivité des métiers des Centres Sociaux, le projet Fédéral 2025 - 2030 et de nombreux ateliers ouverts aux bénévoles et salariés.

La deuxième édition du séminaire Fédéral se déroulera les 10 et 11 Octobre 2024.

Le séminaire, un temps de partage en réseau, de travail collaboratif qui met en pratique la devise de votre Fédération "Seul on va plus vite, ensemble on va plus loin !"

Il sera ouvert à l'ensemble des Bénévoles et salariés du réseau ainsi qu'à nos partenaires clés qui seront de nouveau présents à nos côtés. Des chercheurs et intervenants extérieurs viendront nourrir des réflexions et animer de nombreux ateliers sur des sujets variés et des défis que les Centres Sociaux ont à relever. En inter-Centres, salariés, bénévoles du réseau prendront le cap des enjeux actuels et à venir des Centres sociaux nivernais.

Les fils conducteurs 2024 seront : les alliances de projets et de financements avec les collectivités, les coopérations territoriales, les modèles socio-économiques, la qualité de vie au travail et l'attractivité des métiers, l'animation de la vie sociale dans les Centres Sociaux.

Le plan de navigation 2024, construit par l'équipage fédéral avec le réseau permettra de faire prendre le large aux Centres Sociaux et de les accompagner sur ces sujets. De nouveau, la Fédération Nationale sera à nos côtés et nous l'en remercions.



JOURNÉES INTER-RÉSEAUX DÉPARTEMENTALES - 7 ET 8 NOVEMBRE 2024 :

Journées Inter-réseaux 2024 co-construites avec la CAF, la MSA, le Conseil Départemental, la Préfecture et des sociologues - Analyse de l'évolution sociologique des familles en Nièvre - Quels sont les besoins et envies des Nivernais.es aujourd'hui en terme de services aux familles ? (170 places ouvertes sur inscription) Tous nos partenaires seront présents.



CAP SUR LE RÉSEAU GOUVERNANCE POUR NOS BÉNÉVOLES !

COMBIEN IL Y A T-IL DE BÉNÉVOLES DANS LE RÉSEAU DES CENTRES SOCIAUX DE LA NIÈVRE ?

Le réseau Fédéral Départemental compte 2738 Bénévoles dont 532 de la Gouvernance.

QUELLES DATES RETENIR POUR LE RÉSEAU BÉNÉVOLES ?

- Réseau **Judi 12 Septembre** - 17h30 / 19h30 au Centre Social Vertpré - 1 rue de Vertpré 58 000 Nevers

L'ordre du jour sera de préparer un argumentaire dont les bénévoles pourront se saisir pour échanger et négocier avec les Élus des collectivités qu'ils rencontrent. Ce projet du réseau gouvernance aboutira sur une formation des bénévoles ludique pour les aider à se muscler et avoir des clés afin de négocier, faire alliance avec les élus des collectivités dans les circonstances diverses et variées et quelle que soit la météo !

- **10 et 11 Octobre 2024** - Séminaire Fédéral
Séminaire avec de nombreux ateliers pour les Bénévoles de la Gouvernance.
- **12 Décembre 2024** - 17h30 / 19h30 - Réseau Gouvernance

La Fédération fait du soutien fédéral des Bénévoles, une priorité pour ces prochaines années en renforçant le réseau Gouvernance. Elle tient à réaffirmer la volonté politique de notre Fédération d'accompagner nos 2738 bénévoles qui s'investissent dans nos associations depuis plus de 30 ans pour certains. Par ailleurs le renouvellement du bénévolat dans les Centres Sociaux est intense puisque nous voyons arriver de nouvelles jeunes générations de bénévoles qui ont elles-mêmes participé à des actions des Centres Sociaux en tant qu'enfants, jeunes ou parents et qui s'engagent aujourd'hui dans les Conseils d'Administration afin de concourir à leur tour à l'action des Centres Sociaux sur les territoires. Ces nouveaux bénévoles ont eux-mêmes mesuré l'impact de ce que les Centres Sociaux ont pu transformer dans leur vie. Ils s'engagent à leur tour nombreux, soulignons-le, le bénévolat est toujours là dans les Centres ! Accompagnons les !

La fonction employeur-gestionnaire est devenue complexe pour les élus associatifs bénévoles qui gèrent de nombreux sujets de la vie d'un Centre Social. Être en pilotage bénévole d'un Centre social requière beaucoup d'énergie, d'engagement citoyen et d'investissement personnel.



Zoom sur l'emploi formation !

L'ACCUEIL DE JEUNES EN STAGE PAR LES CENTRES SOCIAUX

POURQUOI S'ENGAGER AUPRÈS DES JEUNES EN LES ACCUEILLANT EN STAGE D'OBSERVATION

En fin de 3e, un collégien connaît seulement une dizaine de métiers. En vous engageant à l'accueillir en stage vous augmenterez sa connaissance de nouveaux secteurs professionnels et de nouveaux métiers.

Votre engagement auprès des jeunes est d'autant plus essentiel qu'il participe pleinement à l'égalité des chances en donnant la possibilité aux élèves d'avoir accès facilement à des stages de qualité.

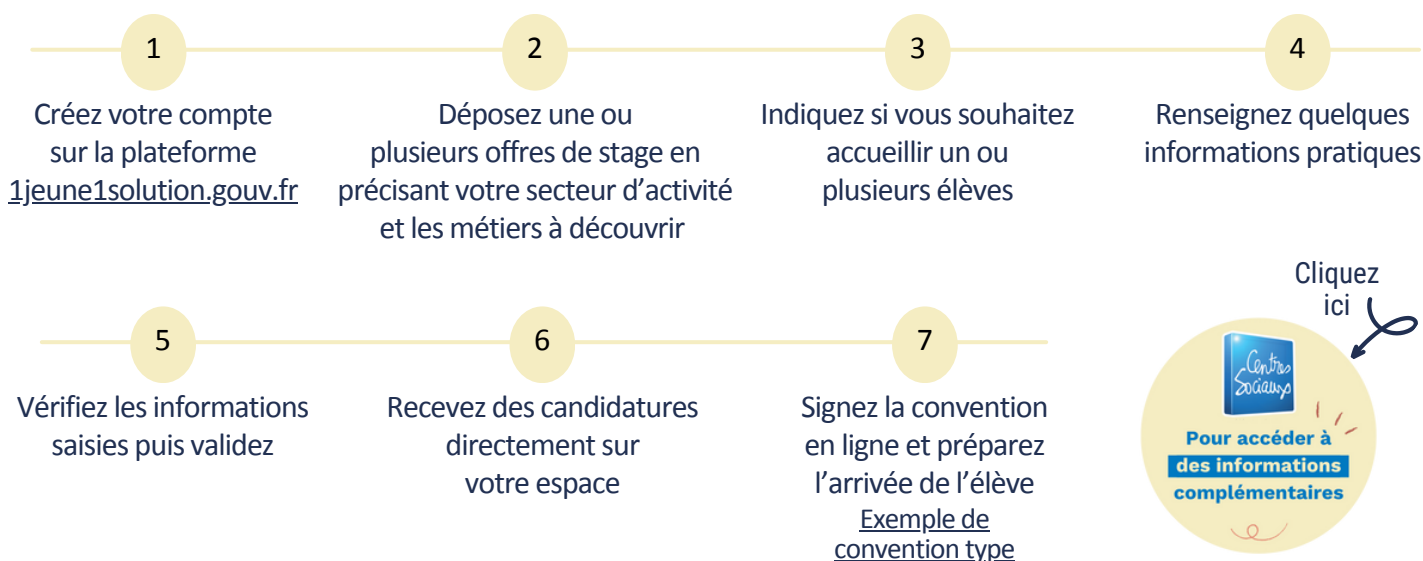
Ces stages œuvrent également en faveur de la justice sociale et territoriale. Ils doivent permettre de lutter contre la représentation genrée des métiers, des formations et de l'orientation, afin de lutter contre l'autocensure et libérer les aspirations professionnelles.

QUELLE DURÉE DE STAGE ?

Il y a deux possibilités :

- Soit deux semaines dans le même Centre Social.
- Soit deux fois une semaine dans deux Centres Sociaux différents.

COMMENT ACCUEILLIR UN ÉLÈVE DE SECONDE EN STAGE D'OBSERVATION ?



**La Fédération et son réseau ont accueilli
231 Jeunes en stage sur l'année 2023 !**

ACCUEILLIR DES APPRENTIS DANS NOTRE RÉSEAU DE 33 CENTRES

EMBAUCHE D'UN APPRENTI : VOUS AVEZ DROIT À DES AIDES

Vous envisagez de recruter un apprenti ?

Sachez que vous pouvez bénéficier de différentes aides à l'embauche. Quelles sont-elles ? Sous quelles conditions les obtenir ? On fait le point.

Ce qui change en mai 2024 :

L'aide de 6 000 euros maximum accordée aux employeurs qui recrutent des alternants ne s'applique plus aux contrats de professionnalisation conclus après le 30 avril 2024 (cf. décret n° 2024-392 du 27 avril 2024 portant suppression de l'aide exceptionnelle aux employeurs de salariés en contrat de professionnalisation.) Si vous avez signé un contrat avant cette date, vous pouvez en revanche bénéficier de cette aide.

L'AIDE POUR L'EMBAUCHE D'UN APPRENTI EN 2024

Il s'agit d'une **aide pour accompagner financièrement** les employeurs qui recrutent en contrat d'apprentissage.

Cette aide s'applique aux **contrats conclus entre le 1er janvier 2023 et le 31 décembre 2024** (décret n° 2023-1354 du 29 décembre 2023).

Elle est versée uniquement au titre de la **première année d'exécution du contrat**.

Toutes les entreprises sont éligibles à cette aide.

Conditions :

Pour bénéficier de l'aide, il est nécessaire de remplir plusieurs conditions :

- le contrat doit être un **contrat d'apprentissage**,
- le contrat doit **être conclu entre le 1er janvier 2023 et le 31 décembre 2024**,
- l'alternant doit préparer un **diplôme ou un titre à finalité professionnelle inférieur ou égal au niveau 7** du cadre national des certifications professionnelles (master, diplôme d'ingénieur, etc.).

Montant :

Le montant de l'aide s'élève à **6 000 euros maximum**.

Pour percevoir cette aide, vous devez déclarer l'embauche de votre apprenti à l'Opérateur de Compétences (OPCO) désigné selon votre domaine ou secteur d'activité.

L'aide est versée automatiquement par l'Agence de services et de paiement (ASP) tous les mois pendant la première année du contrat d'apprentissage, avant le paiement du salaire. Votre avis de paiement est consultable sur la plateforme SYLAé.

L'EXONÉRATION DE CHARGES SOCIALES

Les rémunérations des apprentis bénéficient de la **réduction générale de cotisations renforcée**.

L'exonération des cotisations salariales spécifique aux contrats d'apprentissage du secteur privé est limitée à 79 % du Smic en vigueur au titre du mois considéré.

À savoir :

Déterminez les aides financières auxquelles vous pouvez prétendre dans le cadre d'un contrat d'apprentissage grâce au simulateur proposé par le ministère du Travail sur le portail de l'alternance.

AIDES SPÉCIFIQUES À L'EMBAUCHE POUR LES APPRENTIS RECONNUS TRAVAILLEURS HANDICAPÉS

Les employeurs qui choisissent de recruter un apprenti reconnu travailleur handicapé bénéficient d'aides spécifiques :

Pour les employeurs du secteur privé : l'aide à l'embauche en contrat d'apprentissage d'une personne handicapée proposée par l' Agefiph (Association de Gestion du Fonds pour l'Insertion Professionnelle des Personnes Handicapées). Son montant est de **4 000 euros maximum**.

FORMATION - 70 JEUNES FORMÉS AU BAFA PAR AN EN NIEVRE PAR LES CENTRES SOCIAUX

POURQUOI CE BAFA EN NIÈVRE ?

Ce BAFA a été mis en place en Nièvre pour permettre aux jeunes de se former et de travailler dans l'animation, d'obtenir un job d'été ou de s'engager dans un parcours d'emploi le domaine de l'animation.

LES SESSIONS DE FORMATION

4 sessions de formation Générales ou de perfectionnement ont lieu sur les vacances scolaires 2024. Les jeunes seront accueillis en stage BAFA dans les Centres Sociaux. Ces sessions sont organisées par la Fédération des Centres Sociaux de la Nièvre, 7 Centres Sociaux engagés dans ce projet pour 2024. Ils organisent des BAFA sur site pour être au plus proche des jeunes du territoire. Les organismes de formation mobilisés par la Fédération des centres sociaux sont la Fédération des oeuvres laïques ou le GE ADESS. La Fédération a proposé d'enrichir ces BAFA selon les envies des territoires (handicap, environnement, laïcité). Merci à la FOL d'avoir répondu présente !

BAFA - Formation Générale

Du 13 au 20 Avril 2024 - Clamecy

Session de perfectionnement

Du 22 au 27 Avril 2024 - Cosne-Cours-sur-Loire

BAFA - Formation Générale

Du 21 au 26 Octobre 2024 - Varzy

Session de perfectionnement

Du 21 au 26 Octobre 2024 - Nevers



CAMPAGNE VALORISATION MÉTIERS DES CENTRES SOCIAUX "ÊTRE RÉFÉRENT FAMILLES EN CENTRE SOCIAL C'EST :"

ÊTRE RÉFÉRENT FAMILLES EN CENTRE SOCIAL C'EST :



Cécilia DEGRÉ du Centre Social et Culturel de Luzy

ÊTRE RÉFÉRENT FAMILLES EN CENTRE SOCIAL C'EST :



Émilie JADEL du Centre Social et Culturel du Beuvron - Brinon-sur-Beuvron

ÊTRE RÉFÉRENT FAMILLES EN CENTRE SOCIAL C'EST :



Bruno NISGAND du Centre Socioculturel de la Baratte - Nevers

ÊTRE RÉFÉRENT FAMILLES EN CENTRE SOCIAL C'EST :



Céline LAVEILLE de l'Espace Roger GRIBET - Centre Socioculturel - Imphy

ÊTRE RÉFÉRENT FAMILLES EN CENTRE SOCIAL C'EST :



Anabelle LORJOT - Centre Social des Grands Lacs du Morvan - Montsauche-les-Settons

ÊTRE RÉFÉRENT FAMILLES EN CENTRE SOCIAL C'EST :



Amandine RIGHETTI du Centre Social Robert BILLOUE - Saint-Léger-des-Vignes

ÊTRE RÉFÉRENT FAMILLES EN CENTRE SOCIAL C'EST :



Cindy DEBARNOT du Centre Social et Culturel du Pays Corbigeois - Corbigny

ÊTRE RÉFÉRENT FAMILLES EN CENTRE SOCIAL C'EST :



Julie LEGUISE du Centre Social entre Loire et Morvan - Fours

ÊTRE RÉFÉRENT FAMILLES EN CENTRE SOCIAL C'EST :



Gwenhélle DESSIAUME du Centre Social du Banlay - Nevers

ÊTRE RÉFÉRENT FAMILLES EN CENTRE SOCIAL C'EST :



Clarisse MALCHEAUX de l'Espace Socioculturel du Val du Saucay - Varzy

ÊTRE RÉFÉRENT FAMILLES EN CENTRE SOCIAL C'EST :



Margault MICHEL du Centre Social Vertpré - Nevers

ÊTRE RÉFÉRENT FAMILLES EN CENTRE SOCIAL C'EST :



Lilia LOPES PEREIRA DE CARVALHO du Centre Socioculturel Intercommunal Pierre MELOT - Premigny

ÊTRE RÉFÉRENT FAMILLES EN CENTRE SOCIAL C'EST :



Marine FONTGARNAND de l'Espace Socio Culturel du Sud Nivernais - Saint-Pierre-le-Moûtier

ÊTRE RÉFÉRENT FAMILLES EN CENTRE SOCIAL C'EST :



Tiphane GAY du Centre Socioculturel Les Abeilles - La Machine

ÊTRE RÉFÉRENT FAMILLES EN CENTRE SOCIAL C'EST :



Nadine JUN du Centre Social du Bazois - Châtillon-en-Bazois

ÊTRE RÉFÉRENT FAMILLES EN CENTRE SOCIAL C'EST :



Nelly PUGLIESE du Centre Social Accords de Loire - Nevers

ÊTRE RÉFÉRENT FAMILLES EN CENTRE SOCIAL C'EST :



Marion JAILLARD de l'Espace Socioculturel Cœur du Nivernais - Saint-Saulge

ÊTRE RÉFÉRENT FAMILLES EN CENTRE SOCIAL C'EST :



Sébastien DELVAL du Centre Social Intercommunal des Portes du Morvan - Lormes

CAMPAGNE VALORISATION MÉTIERS DES CENTRES SOCIAUX

“ÊTRE ANIMATEUR JEUNESSE EN CENTRE SOCIAL C'EST :”

ÊTRE ANIMATEUR JEUNESSE EN CENTRE SOCIAL C'EST :

CONSTRUIRE
COMPlicitÉ
ÉCHANGE

ÉNERGIE
ADAPTABILITÉ
LIENS

Anthony PESTANA et Clara LAROUBLE du Centre Social de Luzy

ÊTRE ANIMATEUR JEUNESSE EN CENTRE SOCIAL C'EST :

ACCOMPAGNEMENT
DYNAMIQUE
RELATION DE CONFIANCE

Claire MARTIN du Centre Social du Beuvron - Brinon-sur-Beuvron

ÊTRE ANIMATEUR JEUNESSE EN CENTRE SOCIAL C'EST :

FUN
DISPONIBILITÉ
ANTICIPATION

Charlotte DURAND du Centre Social du Bazois - Châtillon-en-Bazois

ÊTRE ANIMATEUR JEUNESSE EN CENTRE SOCIAL C'EST :

ÉCOUTE
POLYVALENCE
CONFIANCE

Charlotte PATET du Centre Social entre Loire et Morvan - Fours

ÊTRE ANIMATEUR JEUNESSE EN CENTRE SOCIAL C'EST :

RÉFÉRENTE
MOTIVATION
À L'ÉCOUTE

GAMZA DOGAN du Centre Social du Haut Morvan - Château-Chinon

ÊTRE ANIMATEUR JEUNESSE EN CENTRE SOCIAL C'EST :

ÉNERGIE
PARTAGE
ÉCOUTE

Damien PASCAL du Centre Social Intercommunal des Portes du Morvan - Lormes

ÊTRE ANIMATEUR JEUNESSE EN CENTRE SOCIAL C'EST :

POLYVALENT
INNOVANT
ÉCOUTER

Dorothé LEGOUILLOUZIC du Centre Social du Banlay - Nevers

ÊTRE ANIMATEUR JEUNESSE EN CENTRE SOCIAL C'EST :

ÉCOUTE
DISPONIBILITÉ
CONFIANCE

Genna SCHIED du Centre Social de Moulins-Engilbert

ÊTRE ANIMATEUR JEUNESSE EN CENTRE SOCIAL C'EST :

LIEN
CHANGEMENT
ÉCOUTE

Jessica BAZOT du Centre Social Intercommunal Jacques PILLET - Guéigny

ÊTRE ANIMATEUR JEUNESSE EN CENTRE SOCIAL C'EST :

VALEURS
DYNAMISME
S'INVESTIR

Julie DOUTÉ du Centre Socioculturel Les Abeilles - La Machine

ÊTRE ANIMATEUR JEUNESSE EN CENTRE SOCIAL C'EST :

ÉCHANGE
ADAPTATION
ATTRACTIVITÉ

Rémi THENIN de l'Espace Social des Vaux d'Yonne - Clamecy

ÊTRE ANIMATEUR JEUNESSE EN CENTRE SOCIAL C'EST :

MIXITÉ
ACCOMPAGNER
INVESTISSEMENT

Léa KUS du Centre Social ESCO - Nevers

ÊTRE ANIMATEUR JEUNESSE EN CENTRE SOCIAL C'EST :

ÊTRE À L'ÉCOUTE
INFORMER
RASSEMBLER

Lauren DELEGLISE de l'Espace Roger GRIBET - Centre Socioculturel - Imphy

ÊTRE ANIMATEUR JEUNESSE EN CENTRE SOCIAL C'EST :

PASSION
IMPROVISATION
FOLIE

Pauline JAUME de l'Espace Socioculturel La Pépinière - La Charité-sur-Loire

ÊTRE ANIMATEUR JEUNESSE EN CENTRE SOCIAL C'EST :

PLAISIR
DÉCOUVERTE
PROJETS

Thomas RICHARD du Centre Social de Pouilly - Pouilly-sur-Loire

ÊTRE ANIMATEUR JEUNESSE EN CENTRE SOCIAL C'EST :

CONFIANCE
ENGAGEMENT
PARTAGE

Solène GRANDJEAN du Centre Socioculturel des Amognes - Saint-Benin-d'Azay

ÊTRE ANIMATEUR JEUNESSE EN CENTRE SOCIAL C'EST :

PROJETS
PARTAGER
ADAPTATION

Virginie MICHOT de l'Espace Socio Culturel du Sud Nivernais - Saint-Pierre-le-Moulier

ÊTRE ANIMATEUR JEUNESSE EN CENTRE SOCIAL C'EST :

ÊTRE À L'ÉCOUTE
S'ADAPTER EN PERMANENCE
ÊTRE TRÈS DISPONIBLE

Théa GUILLIER du Centre Socioculturel Les Platanes - Decize

ÊTRE ANIMATEUR JEUNESSE EN CENTRE SOCIAL C'EST :

SOURIRE
DONNER VIE
SÉCURITÉ

Alexandre HENNO stagiaire à l'Espace Socioculturel la Pépinière - La Charité-sur-Loire

ÊTRE ACCUEILLANT EN LIEU D'ACCUEIL ENFANTS-PARENTS

La première session de formation "Être accueillant en LAEP a eu lieu les 11 et 12 Avril 2024. Une deuxième session se déroulera les 28 et 29 Novembre 2024. Une troisième session sera programmée en 2025 par la Fédération des Centres Sociaux de la Nièvre et la CAF de la Nièvre.

Les thématiques abordées durant cette formation :

- Le rôle et les missions du LAEP
- Le rôle et les missions des accueillants
- Travailler le positionnement
- Travailler la posture d'accueil
- Les postures d'écoute - Vers l'écoute active
- Comment présenter le lieu ?
- Comment offrir un accueil inconditionnel ?



Si vous êtes intéressé.es par cette formation, veuillez contacter Anne Bérat par mail : contact@fdcs58.fr ou bien au 07 83 04 50 87.

FORMATION SOCLE - LES FONDAMENTAUX DU MÉTIER DE RÉFÉRENT FAMILLES

Cette formation socle a été tissée par la Fédération des Centres Sociaux de la Nièvre, la CAF de la Nièvre, la MSA Bourgogne et le réseau des Référénts familles. Elle permettra à l'ensemble des Référénts familles de suivre l'ensemble des modules pour les personnes en poste depuis de moins de 3 ans ou seulement quelques modules pour les personnes en poste depuis plus de 3 ans.

Pour les soutenir dans un métier qui a évolué depuis ces dernières années.

- **Module 1** - Le référent familles dans son écosystème (travail réel du référent familles) - 22 et 23 Janvier 2024
- **Module 2** - Ancrage historique et institutionnel du Référent Familles - 4 et 5 Mars 2024
- **Module 3** - Comment garder sa dose d'énergie, lutter contre l'épuisement (coaching en visio) - 8 Mars, 12 Avril, 21 Mai, 6 Septembre et 3 Octobre 2024
- **Module 4.1** - Animation collective dans le centre social et sur le territoire (dimension animation participative) - 23 et 24 Mai 2024
- **Module 4.2** - Animer un projet Famille Hors les Murs - 28 et 29 Novembre 2024
- **Module 4.3** - Animer le projet Famille en prenant en compte les spécificités de son environnement - 1 Octobre 2024
- **Module 5** - Construire le projet famille en démarche approche orientée changements - impact social 3 et 4 Septembre et le 30 Septembre 2024
- **Module 6** - De l'évolution sociologique de la Famille et des enjeux départementaux autour de la parentalité - 7 et 8 Novembre 2024



FORMATION "ÊTRE DIRECTEUR.RICE EN CENTRE SOCIAL AUJOUR'HUI - LES FONDAMENTAUX DU MÉTIER"

A VOS AGENDAS

Formation AFNR
Adaptation aux Fonctions de Nouveau Responsable
"Être Directeur.rice de Centre Social : les fondamentaux du métier"

La boîte à outils du métier pour piloter un Centre Social en coopération sur son territoire, avec une équipe de salariés et bénévoles.

JOUR 1
Lundi 27 Mai 2024
De 10h00 à 16h00
Centre Social des Grands Lacs du Morvan
Place Marcel Mariller
58230 MON TSAUCHE-LES-SETTONS

Cette formation de 10 jours a été construite sur mesure et expérimentée en Nièvre par la Fédération des Centres Sociaux avec les partenaires départementaux et la Fédération Nationale. Elle est ouverte et vivement recommandée à toutes les directions, directions adjointes en poste depuis moins de 3 ans de Centres Sociaux de la Nièvre et France.

Places limitées, inscrivez-vous vite au 07 83 04 50 87 ou par mail : contact@fdcs58.fr
(Merci de confirmer également votre déjeuner)

Cette première journée de formation est prise en charge par votre Fédération, sauf les repas qui seront refacturés aux Centres.

JOUR 2 À 10
Les 3 modules devront être réalisés dans leur ensemble

MODULE 1 - Les 4, 5 et 6 Septembre 2024 - Château-Chinon
MODULE 2 - Les 30 Septembre 2024, 1er et 2 Octobre 2024 - Château de Varzy
MODULE 3 - Les 16, 17 et 18 Décembre 2024 - Fédération des Centres Sociaux de la Nièvre - Nevers

Ces journées de formation seront prises en charge par les Fonds de la Branche sous forme de DAF. Les repas seront organisés et refacturés par la Fédération des Centres Sociaux de la Nièvre.
(informations : Céline Inconnu - Référente Régionale Emploi Formation CPNEF ALISFA au 06 28 91 45 79 ou par mail : contact@fdcs58.fr)

Hébergement et repas du soir à prévoir par chaque stagiaire.

Logos partenaires : Fédération des Centres Sociaux de la Nièvre, unification, Caaf, Centre Familial Neutre Nevers, NIÈVRE DÉPARTEMENT.

Cette formation de 10 jours a été construite sur mesure et expérimentée en Nièvre par la Fédération des Centres Sociaux avec les partenaires départementaux et la Fédération Nationale. Elle est ouverte et vivement recommandée à toutes les directions, directions adjointes de Centres Sociaux de la Nièvre et de France, en poste depuis moins de 3 ans.

ZOOM SUR LA FORMATION DESJEPS DÉLOCALISÉE EN NIÈVRE - FORMER DES CADRES EN 58



La formation DESJEPS est proposée par le CFPPA du Morvan avec notre Fédération Départementale des Centres Sociaux de Janvier 2024 à Juin 2025.

Zoom sur l'actualité du réseau

CRÉATION DE NOUVEAUX RÉSEAU ATTENDUS : "ACCUEIL" ET "ENFANCE"

LE PREMIER RÉSEAU ACCUEIL :

Le 25 Janvier dernier s'est déroulé le premier réseau Fédéral des Agents d'accueil. Cette journée de réseau a été l'occasion pour les salariés de se rencontrer et d'échanger sur les fondamentaux du métier d'accueil en Centre Social qui est un pilier des structures de l'animation de la vie sociale locale.

La prochaine journée réseau Accueil se déroulera le 26 Septembre prochain au Centre Social de la Baratte et sera animée par Idir Feddal, Animateur Départemental France services et Julie Blanchet, Assistante Fédérale - Référente communication.



CRÉATION DU RÉSEAU ENFANCE :

Le 21 Novembre prochain aura lieu la première journée du réseau enfance. Ce réseau est créé dans le cadre du Schéma Départemental des Services aux Familles. La création de ce réseau répond à la demande exprimée par les animateurs enfance depuis plusieurs années.

Ce réseau permettra à ces professionnels de se retrouver pour échanger et travailler ensemble. Il sera notamment axé sur l'interconnaissance, l'échange de pratiques, sur les temps formatifs et informatifs avec la découverte d'animations,...

Nous invitons l'ensemble des professionnels des Accueil Collectif de Mineurs, périscolaire et extrascolaire à s'inscrire à cette première journée "enfance" pour lancer une belle dynamique de travail en réseau.

ZOOM SUR LE DISPOSITIF “BIENVENUE À LA RETRAITE”

Contexte :

Le passage à la retraite représente une transition majeure de la vie. Il implique une modification importante des droits sociaux, du statut, des ressources, qu'une transformation de l'être dans son identité. Afin d'accompagner les futurs et nouveaux retraités dans cette étape de vie qui peut générer de nombreuses interrogations, les caisses de retraite Bourgogne Franche Comté réunies en inter-régimes ont renouvelé le cadre de l'action de prévention visant à accompagner le passage à la retraite et favoriser un vieillissement actif en santé.

S'appuyant sur un référentiel national et en réponse à un appel à candidature, la CARSAT BFC finance en 2024 le déploiement de 15 ateliers collectifs « Bienvenue à la retraite » portés par des Centres Sociaux informer les futurs et nouveaux retraités sur l'accès à l'ensemble de leurs droits sociaux, les sensibiliser aux messages de prévention pour vieillir le plus longtemps possible en bonne santé, rester à domicile. Il s'agit également de faire émerger chez eux de nouvelles idées, de nouvelles envies en renforçant le pouvoir d'agir des seniors afin qu'ils puissent s'accomplir pleinement à la retraite. Notez également que la MFBFC développe 24 parcours BAR sur 2023-2024 en priorisant les quartiers QPV.

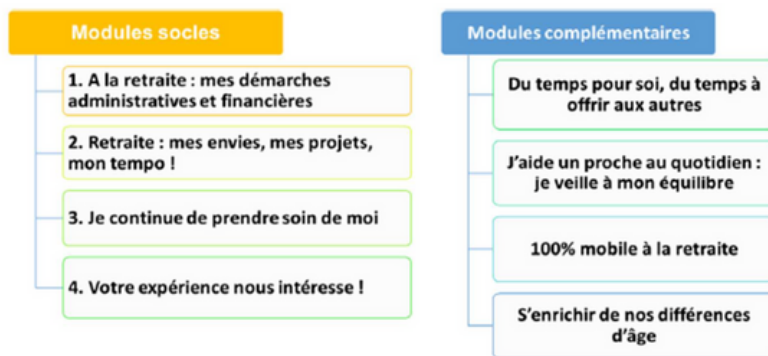
L'atelier « Bienvenue à la retraite » constitue la porte d'entrée dans le parcours « Bien vieillir » et doit donner envie aux participants de découvrir d'autres ateliers de l'offre inter-régime. Les opérateurs devront faire la promotion du portail Pour Bien Vieillir.

Population cible :

- Futurs retraités, 2 ans avant l'âge de départ à la retraite, identifiés comme fragiles (socialement ou économiquement), notamment les publics reconnus inaptes dans leur travail.
- Nouveaux retraités, partis à la retraite depuis moins de 2 ans, autonomes vivant à domicile dont en situation d'isolement social et géographique.

Modalités d'intervention :

Ces actions de prévention sont déclinées sous forme d'ateliers collectifs de 4 à 8 séances composés de modules socles (obligatoires) et de modules complémentaires (facultatifs) :



Au programme des ateliers :

- Des conseils pratiques pour bien commencer la retraite
- Des rencontres entre participants pour avancer et échanger
- Des thématiques variées : bien-être et santé, droits et démarches administratives et financières, activités et nouveaux projets ou encore informations locales et bons plans...

Le référentiel avec le contenu des ateliers « Bienvenue à la retraite » figure sur le site : pourbienvieillir.fr

Dates à retenir :

- 23 Mai 2024 (9h30 - 14h00) : Le Café des Directions : Table Ronde « BAR » au Centre Social Vertpré - Nevers
- 12 Juin 2024 (14h00 -16h00) : Visio lancement collectif Parcours “BAR” avec votre Fédération 58 et l'Union Régionale à destination des porteurs de parcours BAR.

Lien visio : <https://us02web.zoom.us/j/88510653064>

Votre contact fédéral en Nièvre : Sylvie CARUANA au 06 07 53 31 99 / scaruana@fdcs58.fr

Partage de Bénévole à Bénévoles

FRAIS KILOMÉTRIQUE - RÉDUCTION D'IMPÔT SUR LE REVENU

Alice Adalbert - Trésorière de la Fédération des Centres Sociaux de la Nièvre et Trésorière de l'Espace Socioculturel des Amognes vous partage cette information :

Si vous réglez vous-même des frais pour le compte de l'association pour laquelle vous œuvrez (achat de matériel, péages, essence,...), vous pouvez bénéficier d'une réduction d'impôt sur le revenu.

Pour ce faire, les 2 conditions suivantes doivent être réunies :

- Vous devez agir gratuitement et intervenir pour le compte de l'association. Ainsi vous devez participer, sans contrepartie, ni aucune rémunération, en espèce ou en nature, à l'animation ou au fonctionnement de l'association.
- L'association pour laquelle vous œuvrez doit être d'intérêt général à but non lucratif

PREUVES DES DÉPENSES EFFECTUÉES :

Chaque pièce justificative doit mentionner précisément l'objet de la dépense ou du déplacement. L'abandon du remboursement des frais engagés doit donner lieu à une déclaration écrite de votre part. Cette renonciation peut prendre la forme d'une mention explicite que vous pouvez rédiger sur la note de frais telle que : Je soussigné (nom et prénom du bénévole) certifie renoncer au remboursement des frais ci-dessus et les laisser à l'association en tant que don.

L'association doit en conséquence conserver, dans sa comptabilité, les pièces suivantes :

- Justificatifs des frais (billets de train, factures, notes de péage, détail du nombre de kilomètres parcourus avec le véhicule personnel, etc.)
- Déclaration de renonciation au remboursement de ses frais par le bénévole

L'UTILISATION D'UN VÉHICULE PERSONNEL :

Si vous ne pouvez pas justifier vos dépenses liées à l'utilisation de votre véhicule personnel pour l'activité associative, vos frais sont désormais évalués en fonction du barème kilométrique applicable aux déplacements professionnels des salariés. Ainsi, le barème spécifique applicable aux bénévoles et utilisé jusqu'alors est abandonné. Le barème forfaitaire permettant l'évaluation des frais de déplacement relatifs à l'utilisation d'un véhicule diffère selon le type de véhicule.

Véhicule automobile :

Tableau - Tarif applicable aux automobiles pour 2023

Puissance administrative	Jusqu'à 5 000 km	De 5 001 à 20 000 km	Au-delà de 20 000 km
3 CV et moins	d * 0,529	(d * 0,316) + 1065	d * 0,370
4 CV	d * 0,606	(d * 0,340) + 1330	d * 0,407
5 CV	d * 0,636	(d * 0,357) + 1395	d * 0,427
6 CV	d * 0,665	(d * 0,374) + 1457	d * 0,447
7 CV et plus	d * 0,697	(d * 0,394) + 1515	d * 0,470

d représente la distance parcourue en kilomètres

L'ASSOCIATION REMET UN REÇU FISCAL :

Les frais pour lesquels vous avez renoncé au remboursement sont alors considérés comme étant un don au bénéfice de l'association. L'association vous délivre un reçu fiscal (formulaire Cerfa N° 11 580). Il atteste du don pour bénéficier de la réduction d'impôt.

LE MONTANT DE LA RÉDUCTION D'IMPÔT :

La réduction d'impôt est égale à un pourcentage du montant des frais non remboursés. Si vous avez également versé une cotisation et/ou effectué des dons (en nature ou en espèces), la réduction d'impôt s'applique également au montant de ces cotisation et dons.

Organisme d'intérêt général ou reconnu d'utilité publique :

La réduction d'impôt est de 66 % du montant des dons. La réduction s'applique dans la limite de 20 % du revenu imposable.

Exemple : Pour un don de 200 € à une association --> Vous avez droit à une réduction d'impôt de : 132 € (200 € x 66 %).



Suivez le fil des journées de réseau qui ont eu lieu !

JOURNÉE DÉPARTEMENTALE INTER-RÉSEAU SUR L'INCLUSION DES PERSONNES EN SITUATION DE HANDICAP



Le p'tit fil du réseau édition spéciale n°2 2024 retrace le contenu de cette journée qui a mobilisé 164 participants des Centres Sociaux et de nombreux partenaires.

Vous ne l'avez pas reçu ? Demandez le en un clic au 06 03 64 54 29 ou par mail : communication@fdcs58.fr

RETOUR SUR LES CAFÉS DU RÉSEAU DIRECTION

Les éditions "Au fil de l'Actu du réseau" reviennent sur les Cafés de Directions qui se sont déroulés ces derniers mois.

Ils permettent aux directions absentes de pouvoir suivre le fil du réseau !

Vous ne les avez pas reçus ? Demandez le en un clic au 06 03 64 54 29 ou par mail : communication@fdcs58.fr



Zoom sur la dimension politique du réseau - chantier influence - communication

REPRÉSENTATION FÉDÉRALE DES CENTRES SOCIAUX COPIL FRANCE SERVICES

Votre Fédération a représenté le réseau qui porte les France services au COPIL annuel départemental.



RENCONTRE AVEC LES PARLEMENTAIRES

Cette année votre Fédération engage des rencontres régulières avec les Parlementaires Nivernais afin d'échanger sur les sujets d'actualités du réseau des 33 Centres Sociaux.

Votre Déléguée Départementale et le Président de la Fédération rencontrent prochainement :

- Patrice Joly, Sénateur de la Nièvre
- Nadia Sollogoub, Sénatrice de la Nièvre

Nous sommes à l'écoute des sujets à leur faire partager.



RENCONTRE FÉDÉRALE AVEC LES TROIS ASSOCIATIONS DES MAIRES, MAIRES RURAUX ET DES PETITES VILLES DE FRANCE

Cette année engage des rencontres avec les trois associations de Maires :

- l'Association des Maires ruraux
- l'Association des Maires
- l'Association des petites villes de France

Merci à Gilles Noël, Vice-Président de l'Association Nationale des Maires ruraux d'avoir représenté les Centres Sociaux de Nièvre et de France à la journée nationale de cohésion sociale du 7 Mars aux côtés de la Fédération Nationale et d'avoir participé au congrès national de Lille pour être ambassadeur des Centres Sociaux Nivernais.



Gilles NOËL - Président de l'association des Maires Ruraux de la Nièvre, Vice-Président de l'association nationale des Maires Ruraux de France, Maire de Varzy



Jean-Pierre CHATEAU - Maire de Guéigny - Référent Départemental de l'association des petites villes de France - Vice-Président de la Communauté de Communes les Bertranges

REPRÉSENTATION FÉDÉRALE AUX ASSISES DÉPARTEMENTALE DE LA VIE ASSOCIATIVES

Céline Inconnu, Déléguée Départementale de la Fédération des Centres Sociaux de la Nièvre, a pris la parole sur l'action essentielle des 33 Centres Sociaux dans l'Éducation Populaire aux assises départementale de la vie associative; émission tables rondes avec Nora Hamadi, le Crajep Bourgogne Franche Comté et le Mouvement Associatif Bourgogne Franche-Comté.

Merci à la Ville de Nevers pour l'organisation de cette journée.



Zoom sur la mobilisation des Centres Sociaux de France en Nièvre

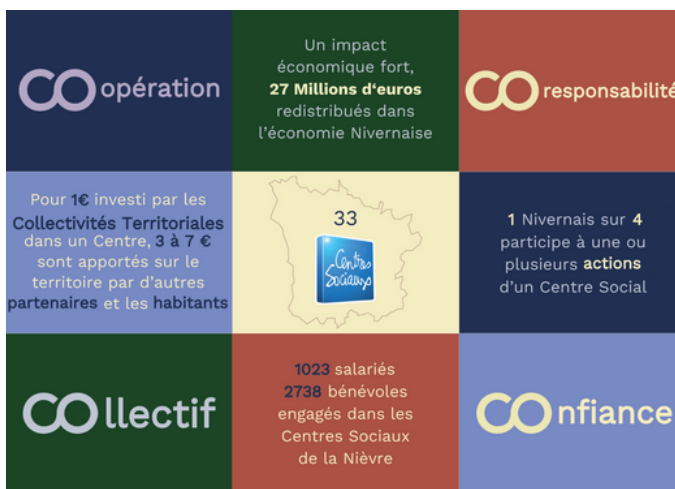
FAIRE CONNAÎTRE ET RECONNAÎTRE L'IMPACT SOCIAL ET ÉCONOMIQUE DES 33 CENTRES SOCIAUX DE LA NIÈVRE

Une mobilisation départementale a été conçue en réseau fédéral. Elle s'appuie sur une campagne de communication très large visant l'ensemble des Élus de la Nièvre (des Élus locaux aux Parlementaires).

Issue du chantier d'impact social conduit en réseau pendant 2 ans et des cafés de directions elle permet de faire connaître, reconnaître, les Centres Sociaux et la nécessité de maintenir et de développer des services structurant et des projets innovants pour les nivernais.

Cette campagne pilotée par votre Fédération est animée par chaque Centre Social sur son territoire. Chaque Centre ou en inter-centre peut la personnaliser pour l'adapter à son contexte plus territorial.

Julie Blanchet reste à la disposition des Centres qui souhaitent s'en saisir au 06 03 64 54 29 ou par mail : communication@fdc58.fr. La fédération prend en charge le coût de cette campagne pour l'ensemble des Centres (cette campagne inclut, des cartes postales, des affiches, une exposition mobile, l'animation des réseaux sociaux) pour ce projet ou pour utiliser l'exposition mobile pour votre Centre Social ou votre Assemblée Générale : contactez votre équipe de Délégué.e.s ou Julie Blanchet.



Les centres sociaux et socioculturels, essentiels pour animer le lien social, faire vivre les solidarités dans les territoires et contribuer à une société plus juste, sont aujourd'hui fragilisés par l'inflation et des baisses de financements.

Pour maintenir des services clés, indispensables aux habitants et à l'attractivité des territoires, pour en inventer d'autres, rester innovants et construire des réponses pérennes à la hauteur des enjeux de cohésion sociale, pour soutenir les métiers du lien social, si utiles aux habitants, nous en appelons à la coresponsabilité.

Nous comptons sur votre soutien aux Centres Sociaux et sur votre engagement à soutenir les centres sociaux pour ces prochaines années.

Je soutiens les Centres Sociaux de mon territoire.

Prénom, Nom, Fonction

Signature



Le plus grand réseau social de France

www.centres-sociaux.fr



Lien pour visionner le film sur la journée de mobilisation Nationale : <https://cloud.fcsf.fr/index.php/s/wHDEpX7tgXPgotH>

Zoom sur les premiers Élus qui soutiennent les Centres Sociaux



Patrice JOLY - Sénateur de la Nièvre



Nadia SOLLOGOUB - Sénatrice de la Nièvre



Fabien BAZIN - Président du Conseil Départemental de la Nièvre



Eric GUYOT - Président du Pays Val de Loire Nivernais



Thierry GUYOT - Conseiller Départemental au Conseil Départemental de la Nièvre



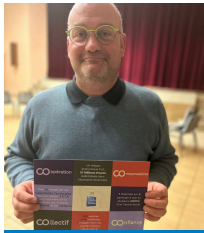
Justine GUYOT - Vice-Présidente du Conseil Départemental et Maire de Decize



Amandine BOUJILAT - Vice-Présidente de Nevers Agglomération, Adjointe au Maire de Nevers



Gilles NOËL - Président de l'association des Maires Ruraux de la Nièvre, Vice-Président de l'association nationale des Maires Ruraux de France, Maire de Varzy



Frédéric ROY - Conseiller Départemental et Élu à la mairie de Devay



Jean Luc GAUTHIER, Président de la Communauté de Communes Amognes Cœur du Nivernais, Maire de Saint-Benin-d'Azy et les Élus de - Sainte-Marie, Crux-la-Ville, Diennes-Aubigny, Ville-Langy, Montigny-aux-Amognes



Maryse AUGENDRE - Conseillère Départementale au Conseil Départemental de la Nièvre



René BLANCHOT, Président de la Communauté de Communes Morvan Sommets et Grands Lacs et son équipe



Hicham BOUJILAT - Vice-Président du Conseil Régional de Bourgogne-Franche-Comté



Chantal - Conseillère Municipale - Mairie de Brinon-sur-Beuvron



René NICARD - Maire de Beaumont-la-Ferrière - Conseiller Communautaire EPCI Les Branges



Brigitte PICQ - Présidente de la Communauté de Communes Haut Nivernais Val d'Yonne



Sylvain MATHIEU - Conseiller Régional - Région Bourgogne-Franche-Comté, Président du Parc Régional du Morvan



Claude CHARDENOT - Maire de Chazeuil



Etienne DROIN - Maire de Vitry-Laché



Christian LEVEL - Maire de Devay



Michel SOUDAN - Maire de Champallement et M.NIEZ - Élu à Grenois



M. MARTIN Adjoint au Maire de Imphy



Christophe BLAISE - Maire de Taconnay



Cyril MICHEL - Maire de Beuvron



Sandra PARDAL - Conseillère Municipale ville de Nevers



Didier YVON - Adjoint au Maire de Brinon-sur-Beuvron



Marie-Odile PATAUD - Maire de Grenois et ses Conseillers Municipaux



Pascale SIMONNET - Maire de Saint-Ouen-sur-Loire



Jean-Pierre LEROY - Maire de Moraches



Mme JULIEN - Conseillère Départementale



Jean-Paul FALLET - Conseiller Départemental de la Nièvre



Michèle LELONG - Maire de Chevannes-Changy



Bertrand RAVOIR - Maire de Beaulieu



Anne-Marie BACHOLLET - Adjointe au Maire de Varzy



Régine ROY - Maire d'Imphy et Présidente de la Communauté de Communes sud Nivernais



Jean-Pierre CHATEAU - Maire de Guérisny - Référent Départemental de l'association des petites villes de France - Vice-Président de la Communauté de Communes les Branges



Blainde DELAPORTE - Conseillère Départementale



Florence BISSCHOP - Adjointe à la Mairie de Saincaize



Valérie MONTBRUN-RIBET - Conseillère à la Mairie de Saint-Parize-le-Châtel; Marie-France DE RIBEROLLES - Conseillère Départementale et Adjointe au Maire de Saint-Parize-le-Châtel



Jean-Louis GUITERREZ - Maire de Magny-Cours, Vice-Président de la Communauté de Communes Loire et Allier



Mireille HARMAND - Adjointe à la Mairie de Chally



Michelle MIRE - Adjointe à la Mairie de Sermoise-sur-Loire

Sous l'impulsion de notre Fédération nationale, l'ensemble des Fédérations de France se mobilisent pour aller à la rencontre des Élus afin de les sensibiliser à l'intérêt général de soutenir les Centres sur les territoires. Notre Fédération s'empare de cette action nationale d'envergure tout en l'adaptant à son contexte local. Les Centres Sociaux sont fortement mobilisés lors des cafés de directions et au sein du réseau gouvernance pour avancer sur une mobilisation départementale Nivernaise constructive, en alliance avec un maximum d'Élus.

L'heure est venue pour nous de mettre davantage l'accent sur la dimension politique de notre réseau. Nous ne sommes pas seulement des prestataires de services, nous sommes aussi des acteurs engagés, force de propositions, porteurs de projets structurants et incontournables pour tous les âges, contribuant à une société plus juste, plus coopérative, engagée.

Nous relèverons le défi de pérenniser nos services existants essentiels en ruralité et de construire ceux de demain dont les familles ont besoin pour vivre et rester en Nièvre. Les Centres Sociaux portent des actions et services auxquels un nivernais sur quatre participe. Ils concourent à l'économie nivernaise à hauteur de 27 millions d'euros réinvestis dans l'économie locale. Ils permettent à 1023 salariés de travailler dans le département, de le rejoindre où d'y rester après leurs études. Les Centres forment d'ailleurs de nombreux jeunes et leur proposent des centaines d'emplois saisonniers suivis de formation pour ceux qui veulent s'engager dans les métiers du lien social et familial porteurs de sens et si utiles à tous les âges de la vie.

En travaillant davantage sur cette dimension politique avec les Centres Sociaux de la Nièvre, nous pourrions agir collectivement auprès et avec les Élus locaux, départementaux, régionaux, les trois associations des Maires, des Maires ruraux et des petites villes de France ainsi qu'avec nos quatre Parlementaires. Ils sont à nos côtés et cherchent des solutions avec nous pour pérenniser des services.

Pour agir, la Fédération continuera à renforcer sa stratégie de communication que ce soit par le biais des réseaux sociaux, par l'ouverture d'un site internet qui lui manquait crucialement pour rendre plus visible l'action des Centres Sociaux et par le biais d'autres projets.

La Fédération et son réseau proposent une mobilisation départementale inédite qui soulignera non seulement notre unité avec les Élus qui nous soutiennent mais également notre détermination face aux défis qui menacent la mission fondamentale des Centres Sociaux : œuvrer pour la cohésion sociale. Notre force réside dans notre capacité à nous mobiliser, à fédérer nos énergies et à travailler ensemble.



Rencontre avec le Mouvement Associatif Régional

VOTRE FÉDÉRATION A FAIT LA RENCONTRE DU MOUVEMENT ASSOCIATIF

Le Mouvement associatif Bourgogne-Franche-Comté est l'instance représentative des dynamiques associatives du territoire. Son ambition est de favoriser le développement d'une force associative utile et créative, à échelle régionale. C'est un lieu d'interlocution politique indépendant qui œuvre à diffuser les principes et valeurs des associations.

Le Mouvement associatif a pour objectifs de :

- Promouvoir la vie associative dans sa diversité
- Représenter le monde associatif en région
- Favoriser la reconnaissance pleine et entière des associations par les pouvoirs publics

En effet, les associations de Bourgogne-Franche-Comté jouent un rôle essentiel dans la dynamique et la cohésion sociale du territoire. Elles agissent et innovent au service de l'intérêt général, en contribuant à la vitalité des espaces urbains, périurbains et ruraux, offrant ainsi à tous la possibilité de participer à la vie de la cité. Riches de leur diversité, créatrices d'emplois, génératrices d'activités, elles sont indispensables au développement de la région. Le Mouvement associatif Bourgogne-Franche-Comté est leur porte-voix.

Le Mouvement Associatif organise une Conférence Régionale de la Vie Associative qui se déroulera le 2 Juillet prochain. Pour plus d'information, vous pouvez consulter l'affiche de la conférence régionale en cliquant ci-dessous :

Conférence Régionale de la Vie Associative

BOURGOGNE-FRANCHE-COMTÉ



SAVE THE DATE
MARDI 2 JUILLET 2024

La démocratie
en action(s) !



Zoom sur la proximité avec le réseau

L'ÉQUIPE FÉDÉRALE DANS LES CENTRES DU RÉSEAU

L'occasion de faire de la proximité avec notre réseau, d'être à son écoute !

L'équipe fédérale travaille avec des méthodes participatives sous la houlette de la Déléguée Céline Inconnu. Voici le résultat de l'atelier « qui-est-ce ? » conduit au Centre Social d'ESGO de Nevers, que nous remercions pour leur accueil chaleureux !

Une équipe qui est alignée avec sa Fédération ! Une équipe qui a su traverser la plus grande tempête de l'histoire du réseau des Centres Sociaux Nivernais accompagnée de sa Fédération ! Une équipe engagée et dynamique au service des habitants des quartiers ouest.



Léa KUS

Quel poste occupes tu ?

Référente Socio-Éducative - Jeunesse

Qu'est ce qui te motive à travailler en Centre Social ?

L'accompagnement des jeunes

Qu'aimes tu dans la vie ?

Le football



Chimène MILOT

Quel poste occupes tu ?

Référente Socio-Éducative - Jeunesse

Qu'est ce qui te motive à travailler en Centre Social ?

Acquérir de l'expérience

Qu'aimes tu dans la vie ?

Les animaux



Hajar HIRI

Quel poste occupes tu ?

Conseillère France services

Qu'est ce qui te motive à travailler en Centre Social ?

Aider les gens

Qu'aimes tu dans la vie ?

Parler, échanger



Camélia SABRI

Quel poste occupes tu ?

Conseillère France services

Qu'est ce qui te motive à travailler en Centre Social ?

Proximité avec les habitants, aider les gens

Qu'aimes tu dans la vie ?

Les enfants



Alyson MAZÉ

Quel poste occupes tu ?

Coordinatrice des activités

Qu'est ce qui te motive à travailler en Centre Social ?

Solidarité

Qu'aimes tu dans la vie ?

La nature



Mathilde MUSSY

Quel poste occupes tu ?

Référente Administrative et fonction support

Qu'est ce qui te motive à travailler en Centre Social ?

Travailler en équipe - les valeurs

Qu'aimes tu dans la vie ?

Les animaux



Sonia DOGAN

Quel poste occupes tu ?

Référente Animatrice Sociale seniors - Jeunes

Qu'est ce qui te motive à travailler en Centre Social ?

Relationnel "Redonner le sourire

Qu'aimes tu dans la vie ?

La cuisine, le chant, les voyages

Zoom sur le projet d'un Centre Social - La Bricothèque / Cuisinothèque de la Pépinière

ESPACE SOCIO-CULTUREL LA PÉPINIÈRE



L'Espace Socio-Culturel la Pépinière inaugurera sa Bricothèque / Cuisinothèque le 24 Avril prochain !

Le concept est que les usagers puissent emprunter un outil ou un ustensile de cuisine le temps d'une recette ou d'une activité de bricolage !

L'objectif de ce projet est de mettre à disposition des habitants des outils ou ustensiles sur le même principe que la Ludothèque moyennant une petite participation selon les objets empruntés.

Ce projet répond à plusieurs axes :

- **L'écologie** : sur le principe de l'économie circulaire, proposer de consommer un service plutôt qu'un bien. Sortir de la logique d'achat systématique et inviter à consommer autrement.
- **La solidarité** : permettre un accès à moindre coût à du matériel parfois onéreux. Simplifier l'accès à ce matériel en le proposant localement.
- **Le lien social et la convivialité** : au-delà de la mise à disposition d'objets, nous souhaitons créer une communauté d'usagers, organiser des animations et des ateliers pour apprendre à réparer et à faire soi-même.

Ce projet a reçu le prix de Lauréat 2022 du budget participatif du Conseil Départemental de la Nièvre.



Zoom sur le livre de la Réalisatrice et écrivaine Laetitia Lambert

ZOOM SUR L'INSTINCT MATERNEL

Avec humour, sincérité et autodérision, l'auteur nous dévoile ce que l'on sait toutes au fond de nous mais que personne n'ose exprimer !
 « Merci pour cette belle lecture qui fait un bien fou ! »
 @Lectrice indépendante

« J'ai adoré votre livre, la franchise de votre dialogue intérieur (...) le vois dans toutes les mains, qu'il s'agisse de celles qui connaissent une difficulté maternelle ou encore de leurs proches, leur conjoint ou des professionnels de santé »
 @Laetitia Association « Maman blues »

« Un grand plaisir de lire dû à l'honnêteté de chaque ligne, la vitalité parfois, les armes qui me sont venues souvent et le léger d'expressions mûres, j'adore ! »
 @Cécile

Pour l'audace d'écriture, la plume, l'humour, la franchise si belle et poignante »
 @Hélène

« Dès les premières lignes votre livre m'a captivée. J'aime votre style accrocheur, votre franchise à parler. Une belle histoire des faits réels ont réveillé moi beaucoup d'émotions »
 @Suzanne

« Merci pour le de témoigner sur ces sujets si intimes pourtant si universels »
 @Julie

« A lire et à recommander pour le style, le fond, pour les sensations éprouvées à la lecture, découvrir est un plaisir m'a plu »
 @Philipp

« J'y ai plongé, l'apnée ne me venant pas, ne reprenant pas de respiration parce que j'y étais obligé. Il est passionnant dès son entrée en matière et construit pour que ce qui reste »
 @Fabien

Mémoires d'une jeune mère dérangée
 MAZARINE

En librairie le 28 février

« Je me suis enclin à m'intéresser au sujet, j'ai pour ma part lu quasiment d'un seul trait ce plein d'humour et de distance et découvert « ce dont on ne doit pas parler » ! Je recommande fortement ! »
 @Claude

Laëtitia Lambert a mené de nombreux projets aux côtés des Centres Sociaux de la Nièvre

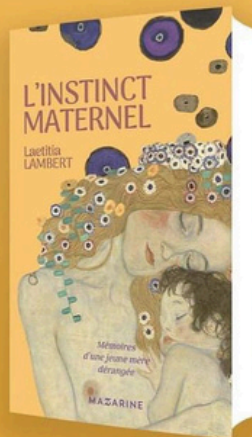
Ce livre a été acheté par la Fédération au réseau des Référents Familles.

Laëtitia Lambert sera présente au Séminaire Départemental du réseau les 10 et 11 Octobre prochain.



Sans mes rencontres avec d'autres mères, je ne sais pas si je me serais autorisée à confier ici des choses que je n'avais jamais osé dire à personne. Vous savez, ce dont « on ne doit pas parler ».

Grâce à ces femmes, j'ai pu explorer les coulisses de mes idées reçues, de mes fantasmes, et déboulonner le mythe de l'instinct maternel.



En librairie le 28 février >>>





Fédération des Centres
Sociaux et Socioculturels
de la Nièvre



CAP SUR LA CONSTRUCTION DU PROJET FÉDÉRAL DES 5 ANS À VENIR !

Seul, on va plus vite.
Ensemble, on va plus loin !

